



Anbauanleitung

Artikel-Nr. : **118H099/R**
Produkt : **Rastenanlage 2-Slide, reverse Schaltung**
Fahrzeughersteller : **Honda**
Modell : **CBR 600 RR 2003 - 2006**

Wichtige Hinweise:

Lesen Sie die Anleitung sorgfältig durch und beachten Sie alle Sicherheitshinweise. Führen Sie diese Montage nur durch, wenn Sie dafür qualifiziert sind, andernfalls empfehlen wir dringend die Montage in einer Fachwerkstatt. Ein fehlerhafter Anbau kann das Fahrverhalten des Motorrads negativ beeinflussen und Ihre Gesundheit und Ihr Leben gefährden.

Im Folgenden werden die unten aufgeführten Symbole verwendet, beachten Sie bitte diese Hinweise.



Warnung! Wichtiger Montage-Hinweis. Bei Nichtbeachtung können Gesundheit und Leben gefährdet sein.



Tipp zur Montage, Pflege oder zur Vermeidung von Schäden.

Montage:

Demontieren Sie die Grundplatten der originale Fußrastenanlage. Folgende Originalteile werden wiederverwendet: Kugelgelenk und Kontermutter M6 links der Schaltstange und rechter Fersenschutz.



Sichern Sie alle Schraubverbindungen der handfest vormontierten Bauteile mit einem Schraubensicherungsmittel, soweit keine selbstsichernden Muttern verwendet werden.

Die Einzelteile sind in ihrer Verpackung in der Position wie sie montiert werden müssen eingeschweißt. Details entnehmen Sie den beigefügten Ansichten der Rastenanlage auf der Rückseite.



Der original Bremslichtschalter wird durch einen hydraulischen ersetzt. Dieser wird gegen die Verschraubung des Bremsschlauches am Bremszylinder getauscht. **Dies ist der höchste Punkt in der Bremsanlage, auf korrekte Entlüftung achten!**

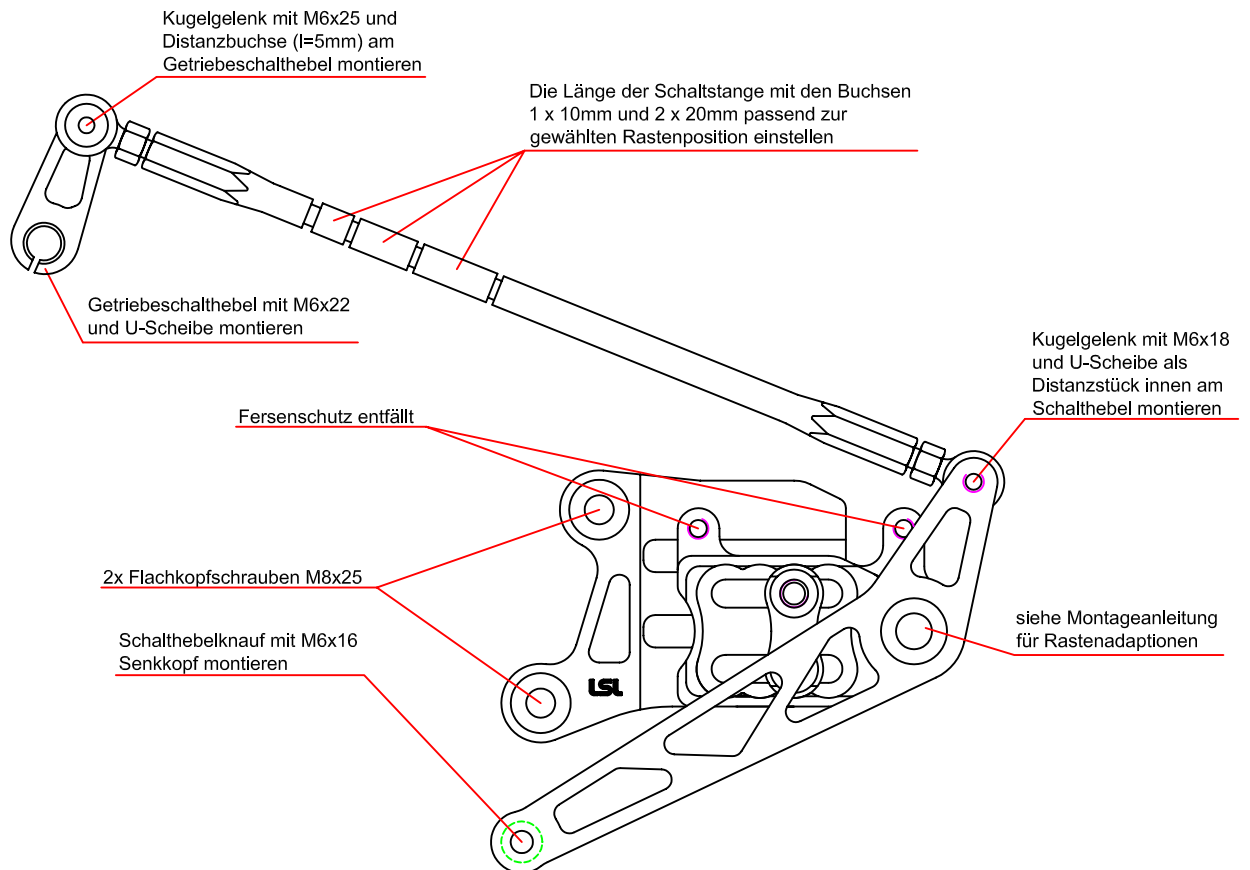
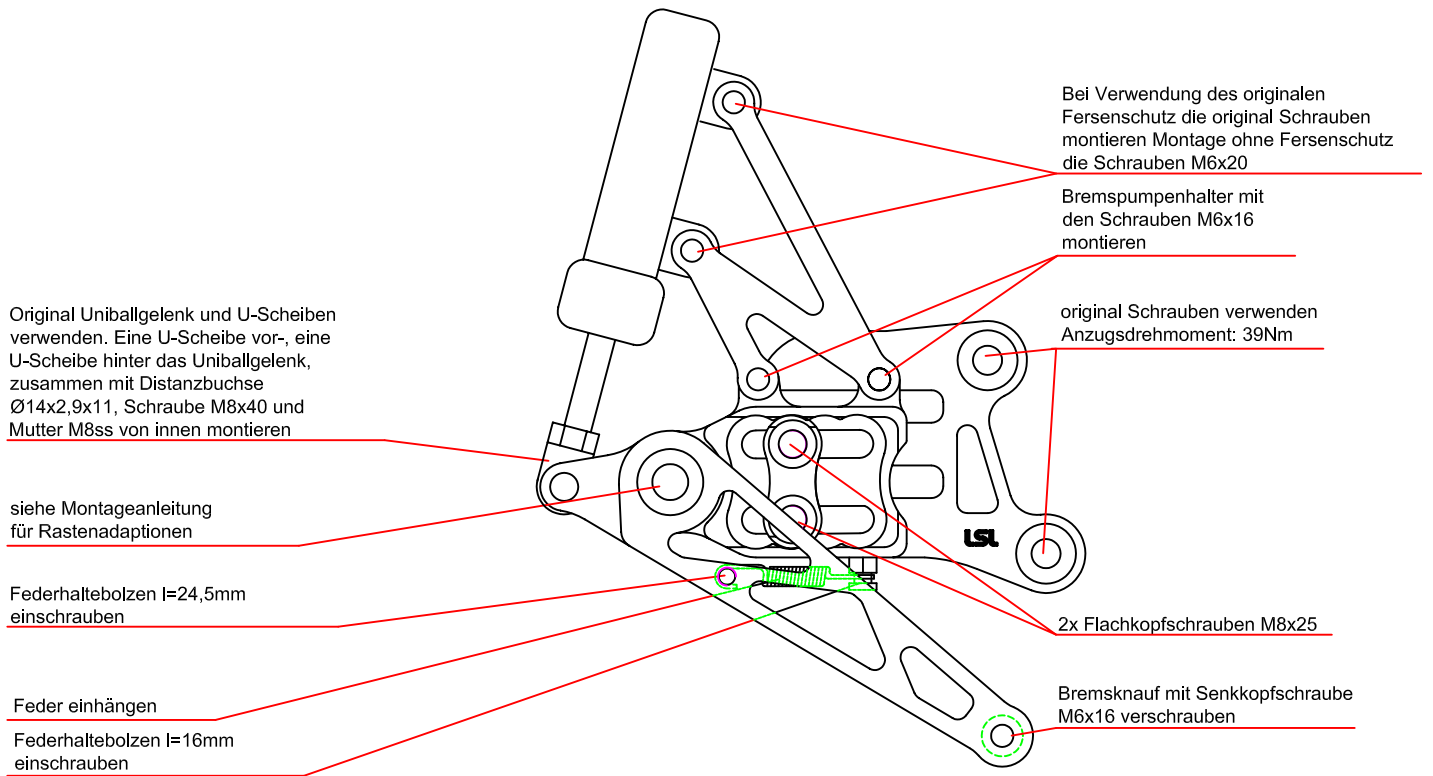
Für alle Verschraubungen mit dem Rahmen gelten die Anzugsmomente des Herstellers. Für alle anderen Verbindungen der Rastenanlage gelten folgende Drehmomente, Gewinde leicht geölt:

M5	=	5-6Nm
M6	=	9-10Nm
M8	=	18-22Nm
M10 x 1,25	=	30-35Nm

Wartung:



Prüfen Sie die korrekte Funktion der Rastenanlage im Rahmen der, für das Motorrad vorgeschriebenen, Wartungsintervalle. Die Lagerstellen der Hebel sollten mit **partikelfreiem** Barium- oder Lithiumfett auf Seifenbasis geschmiert werden.



Mutter M8 nut M8

Grundplatte Stay

ggf. Paßscheibe verwenden falls Hebel nicht beweglich

If lever is blocked use shim ring

Scheibe Ø28mm

Washer Ø28mm

Brems/ Schalthebel

Brake pedal/ Shifter

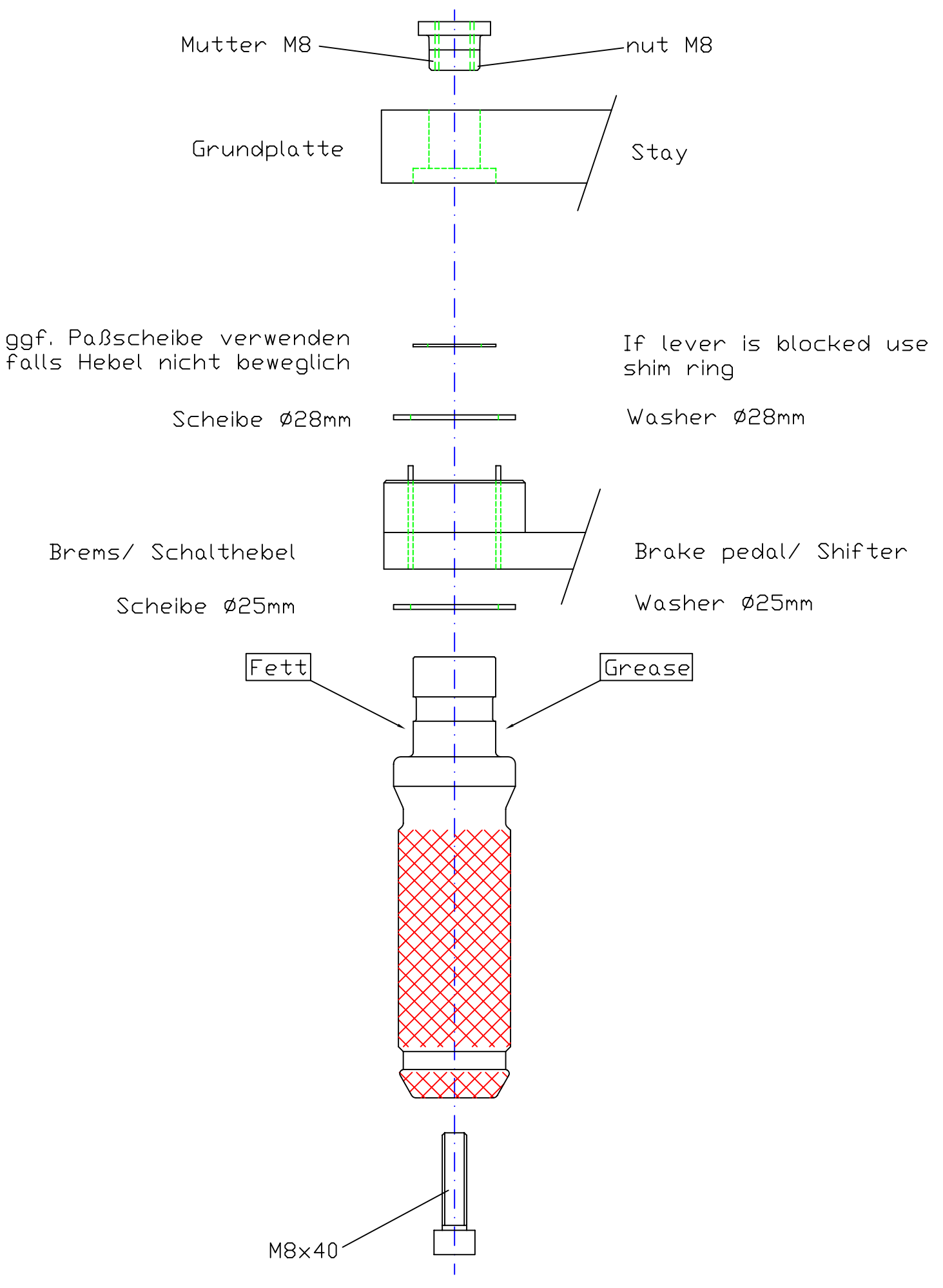
Scheibe Ø25mm

Washer Ø25mm

Fett

Grease

M8x40





Fitting Instruction

Article-No. : 118H099/R
Product : **Adjustable Rear Set, reverse Shifting**
Manufacturer : **Honda**
Model : **CBR 600 RR 2003 - 2006**

Important:

Read this instruction manual carefully and mind all warnings and tips. You should do this work only if you're qualified; otherwise we recommend this mounting to be done by a qualified workshop. Improperly mounting of this kit can reduce the driveability of the motorcycle and may be a risk to your health and life.

Special works are marked with the following signs. Please take special care on these works.



Warning! Important mounting instruction. It shows risks to your life and health.



Tips for mounting and maintenance or to avoid damage.

Fitting:

Remove stock rear sets. The following parts will be used for your new rear set: left-handed ball joint with its counternut from the connection rod and right heel protector.



Rear sets are pre-assembled but all screws are not tightened! Always use locknuts or proper amount of medium thread-locking adhesive (e. g. Loctite 243). All details of assembling are shown on the backside drawing. All parts are welded into their bags as they belong together.



Replace the original brake light switch by a hydraulic one. It replaces the banjo bolt of the brake hose at the brake cylinder. **This is the highest point in the brake-system, proof proper air free installation!**

The tightening torques for connections to the frame refers to the manufacturers' instructions. Use the following torques for all the other screwing:

M5	=	5 - 6Nm
M6	=	9 - 10Nm
M8	=	18 - 22Nm
M10	=	30 - 35Nm



After installing rear set **test brake and gear shifting at low speed. If anything is not operating properly or braking efficiency is poor, testing at high speeds may result in death or serious injury!**

Maintenance:

Periodically proof all functions during service intervals. Use **particle free (no MoS₂)** Lithium- or Barium-complex soap grease to maintain lever bushings.

Mount hydraulic brake light switch at master brake cylinder

Master brake cylinder

Brake cylinder adapter

Original counternut M8

Screw in M8 x 40 from lever outside and attach bushing (t=11mm) and the original ball joint with an original washer on each side to the inside with flat locknut M8

Mount brake lever as shown in separate drawing for peg adapter

Fit the spring-bracket-bolt (=24,5 mm)

Hang in the spring

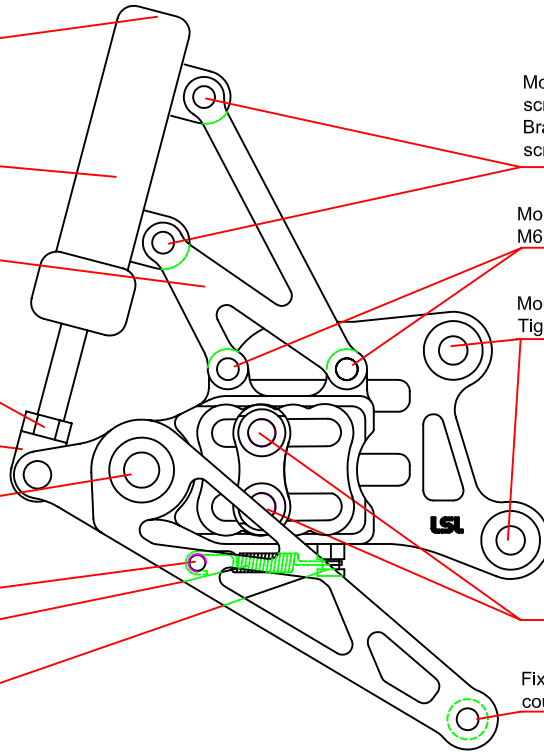
Fit the spring-bracket-bolt (= 16mm)

Mount original heel protector with original screws to the adapters outside and attach Brake cylinder to the inside. Use delivered screws M6x20 if you omit the heel protector.

Mount brake cylinder adapter with M6 x 16 on the outside

Mount stay with original screws
Tightening torque: 39Nm

Fix brake lever knob with countersunk M6 x16



Fix ball joint with M6x25 and spacer (t=5mm) on the gearbox lever

Use the attached spacers 2 x 20mm and 1 x 10mm for your individual position

Mount gearbox lever with M6x22 and washer

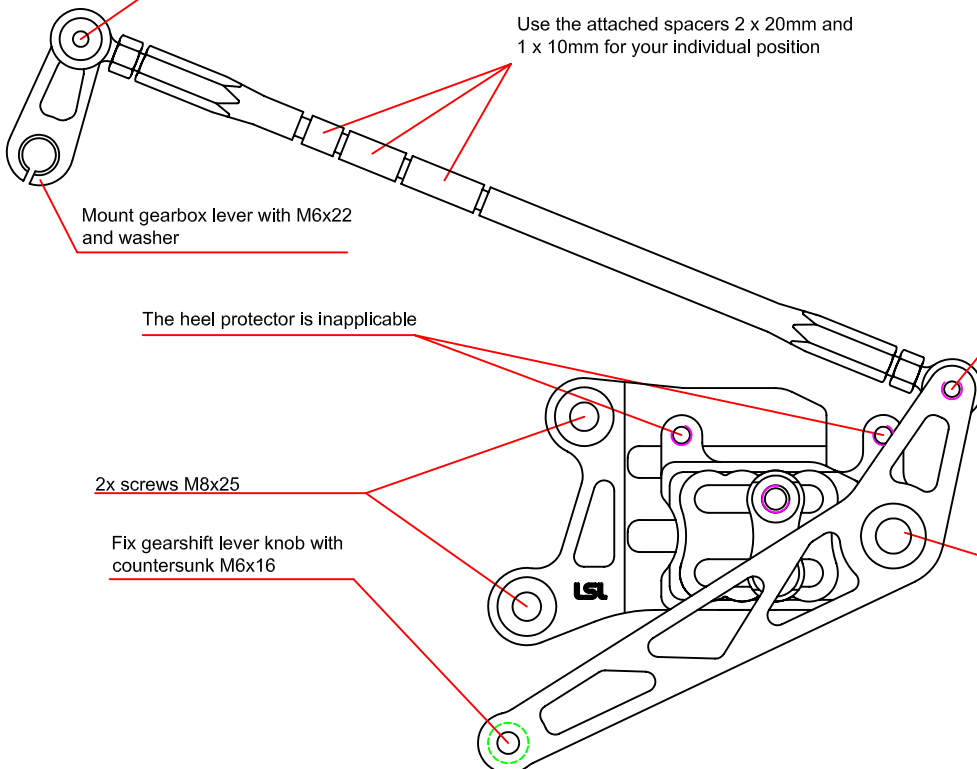
The heel protector is inapplicable

Fix the ball joint with M6x18 and spacer (t=1,5mm) on the inside of gearshift lever

2x screws M8x25

Fix gearshift lever knob with countersunk M6x16

Mount gearshift lever as shown in separate drawing for peg adapter



Mutter M8 nut M8

Grundplatte Stay

ggf. Paßscheibe verwenden falls Hebel nicht beweglich

If lever is blocked use shim ring

Scheibe Ø28mm

Washer Ø28mm

Brems/ Schalthebel

Brake pedal/ Shifter

Scheibe Ø25mm

Washer Ø25mm

Fett

Grease

M8x40

