



Anbauanleitung

Artikel-Nr. : **118H117RR**
Produkt : **Rastenanlage 2-Slide, reverse Schaltung**
Fahrzeughersteller : **Honda**
Modell : **CBR 600RR 2007→**

Wichtige Hinweise:

Lesen Sie die Anleitung sorgfältig durch und beachten Sie alle Sicherheitshinweise. Führen Sie diese Montage nur durch, wenn Sie dafür qualifiziert sind, andernfalls empfehlen wir dringend die Montage in einer Fachwerkstatt. Ein fehlerhafter Anbau kann das Fahrverhalten des Motorrads negativ beeinflussen und Ihre Gesundheit und Ihr Leben gefährden.

Im Folgenden werden die unten aufgeführten Symbole verwendet, beachten Sie bitte diese Hinweise.



Warnung! Wichtiger Montage-Hinweis. Bei Nichtbeachtung können Gesundheit und Leben gefährdet sein.



Tipps zur Montage, Pflege oder zur Vermeidung von Schäden.

Montage:

Demontieren Sie die Grundplatten der originalen Fußrastenanlage. Folgende Originalteile werden wiederverwendet: Schrauben zur Rahmenbefestigung, Fersenschutz rechts



Sichern Sie alle Schraubverbindungen der handfest vormontierten Bauteile mit einem Schraubensicherungsmittel (z. B. Loctite 243), soweit keine selbstsichernden Muttern verwendet werden.

Die Einzelteile sind in ihrer Verpackung in der Position wie sie montiert werden müssen eingeschweißt. Details entnehmen Sie den beigefügten Ansichten der Rastenanlage auf der Rückseite.



Der originale Bremsschlauch kann nicht verwendet werden! Benötigt wird ein Schlauch mit 52cm Länge und Anschlüssen mit 20°, so wie eine Schlauchschelle Ø8mm. Unsere Artikel-Nr.: 225BS52BB & V315-S08.



Diese Anlage ist für den Rennsport konstruiert, es gibt keine Anbaulösung für den Hitzeschutz und den Bremslichtschalter. Stellen Sie sicher, dass der Zulaufschlauch des Bremszylinders genügend Abstand zum Auspuff hat!

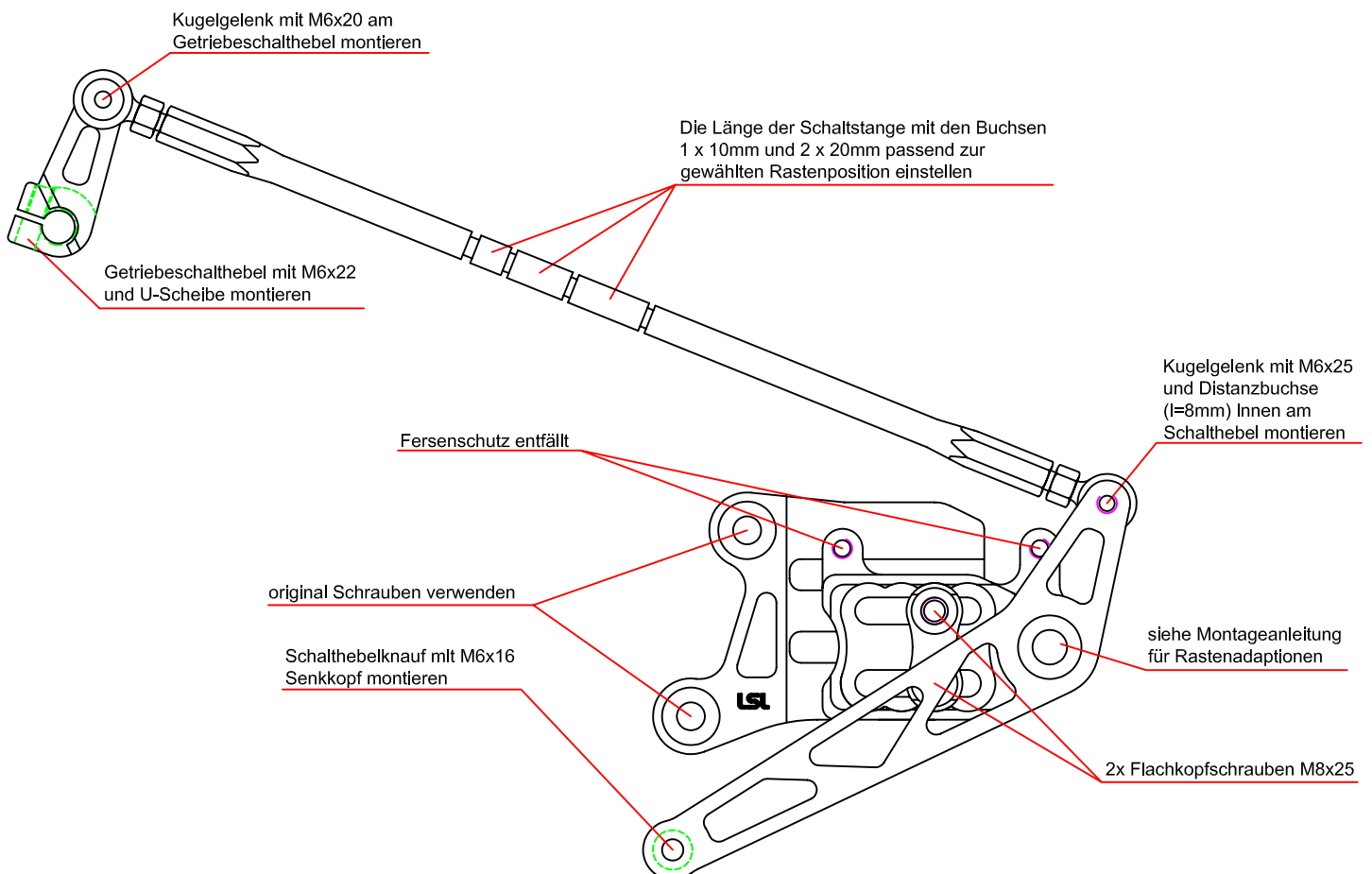
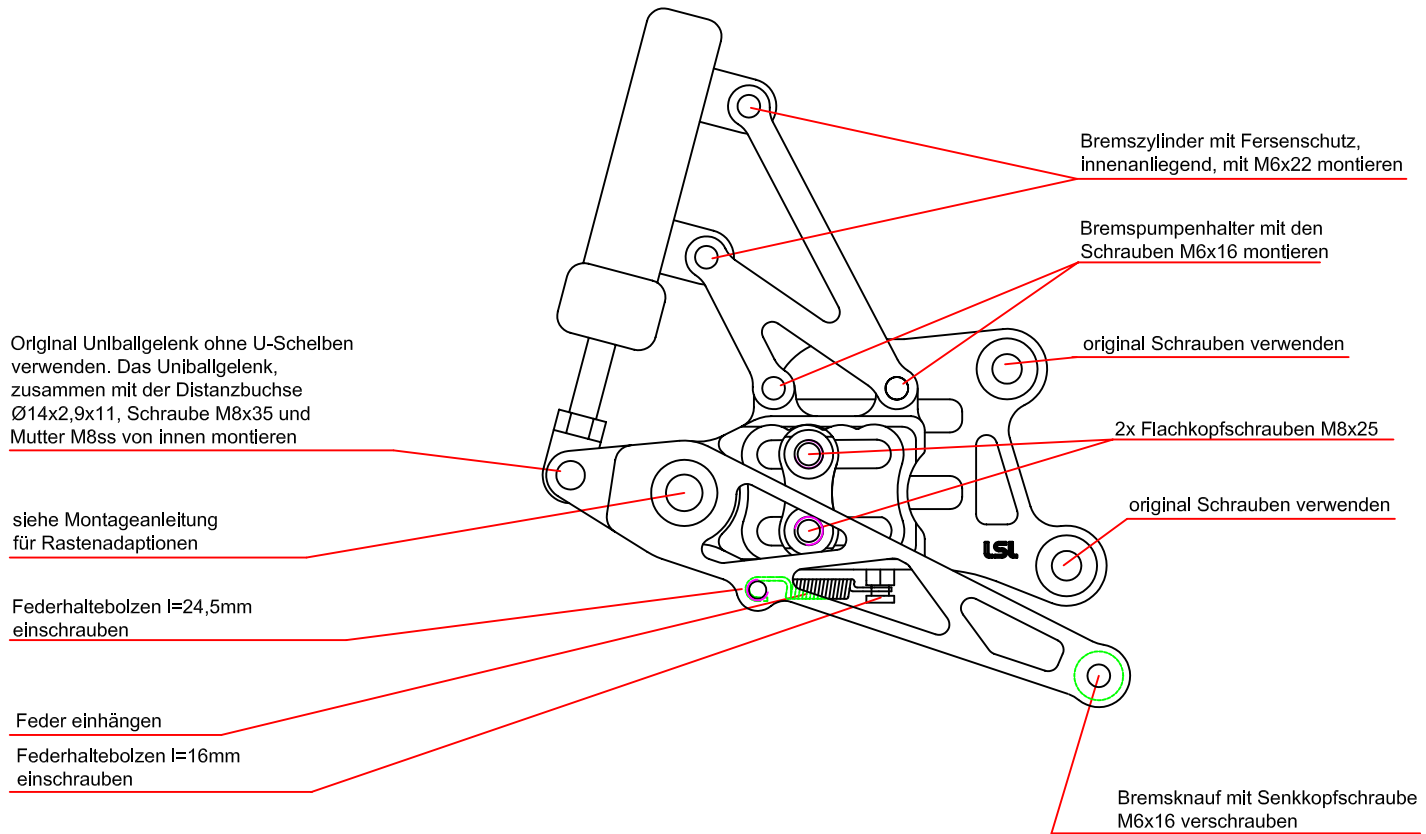
Für alle Verschraubungen mit dem Rahmen gelten die Anzugsmomente des Herstellers. Für alle anderen Verbindungen der Rastenanlage gelten folgende Drehmomente:

M5	=	6Nm
M6	=	10Nm
M8	=	20Nm
M10 x 1,25	=	30Nm

Wartung:



Prüfen Sie die korrekte Funktion der Rastenanlage im Rahmen der, für das Motorrad vorgeschriebenen, Wartungsintervalle. Die Lagerstellen der Hebel sollten mit **partikelfreiem** (kein MoS₂) Barium- oder Lithiumfett auf Seifenbasis geschmiert werden.



Kragenmutter M8

collar nut M8

Grundplatte

Hanger

ggf. Paßscheibe verwenden
falls Hebel nicht beweglich

If lever is blocked use
shim ring

Scheibe $\varnothing 28\text{mm}$

Washer $\varnothing 28\text{mm}$

Brems/ Schalthebel

Brake pedal/ Shifter

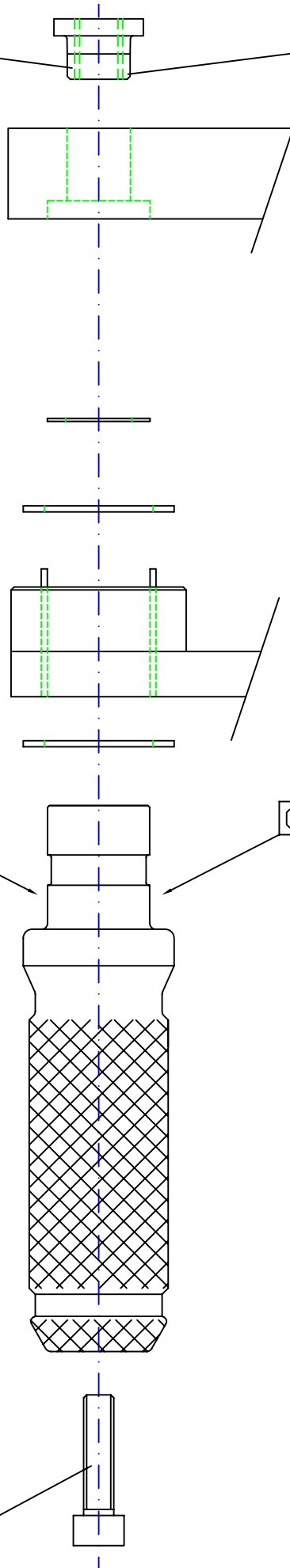
Scheibe $\varnothing 25\text{mm}$

Washer $\varnothing 25\text{mm}$

Fett

Grease

M8x40





Fitting Instruction

Article-No. : 118H117RR
Product : **Rear Set "2-Slide" with reversed shifting**
Vehicle-Manufacturer : **Honda**
Model : **CBR 600RR 2007→**

Important:

Read this instruction manual carefully and mind all warnings and tips. You should do this work only if you're qualified; otherwise we recommend this mounting to be done by a qualified workshop. Improperly mounting of this kit can reduce the driveability of the motorcycle and may be a risk to your health and life.

Special works are marked with the following signs. Please take special care on these works.



Warning! Important mounting instruction. It shows risks to your life and health.



Tips for mounting and maintenance or to avoid damage.

Fitting:

Remove stock rear sets. The following parts will be used for your new rear set:



Rear sets are pre-assembled but all screws are not tightened! Always use locknuts or proper amount of medium thread-locking adhesive (e. g. Loctite 243). All details of assembling are shown on the backside drawing. All parts are welded into their bags as they belong together.



The original brake-hose has to be exchanged. A brake-hose with 52cm length and fittings with 20° and a cable clamp Ø8mm are required (LSL Article No.: 225BS52BB & V315-S08).



This rear set is designed for racing purpose only. There are no mounting solutions for the brake light switch and the heat protector. Assure that the hose to the brake fluid reservoir has sufficient clearance to the exhaust.

The tightening torques for connections to the frame refers to the vehicle-manufacturer's instructions. Use the following torques for all the other screw connections:

M5	=	6Nm	=	4.43lbf ft
M6	=	10Nm	=	7.38lbf ft
M8	=	20Nm	=	14.75lbf ft
M10x1.25	=	30Nm	=	22.13lbf ft

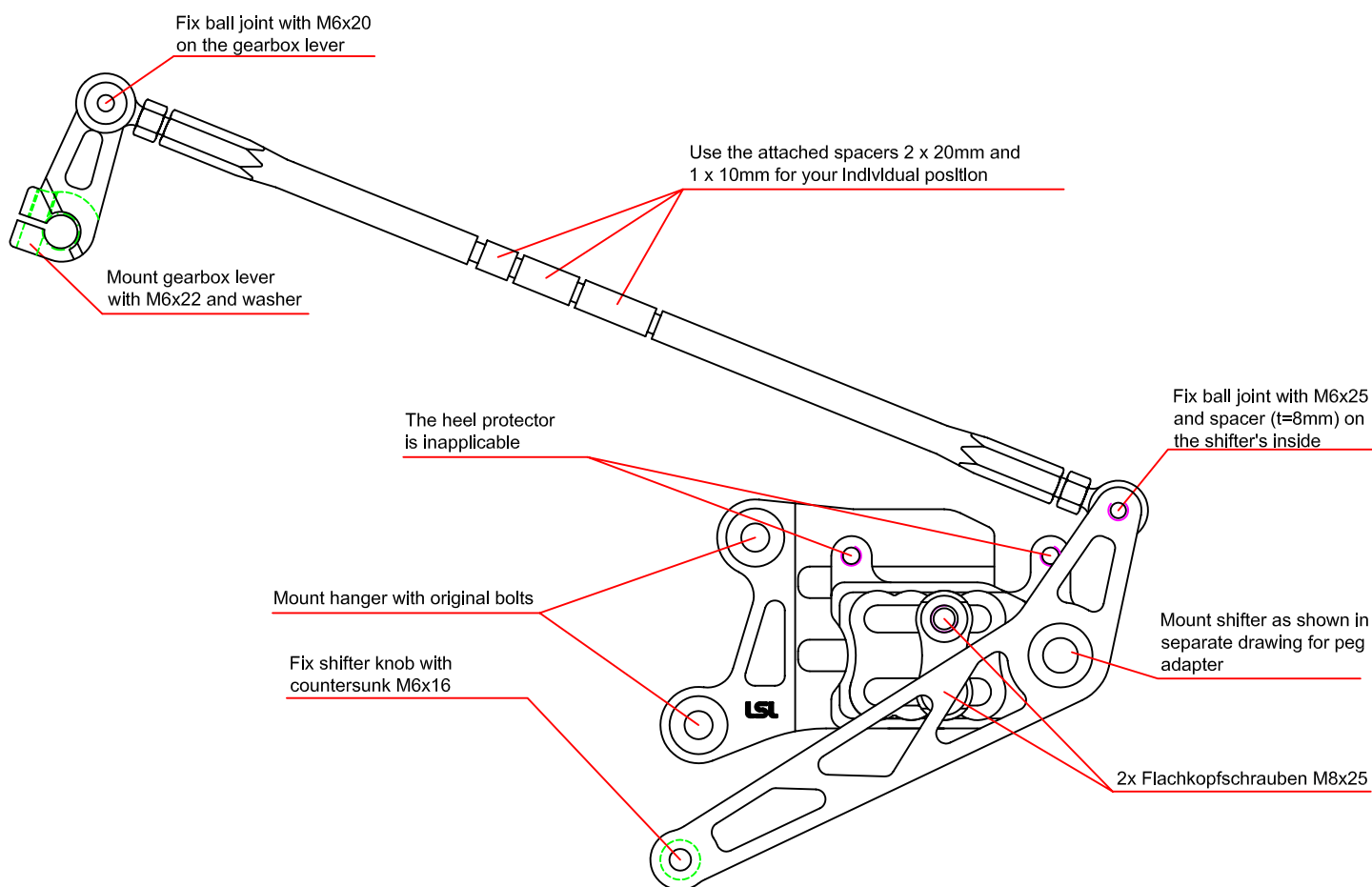
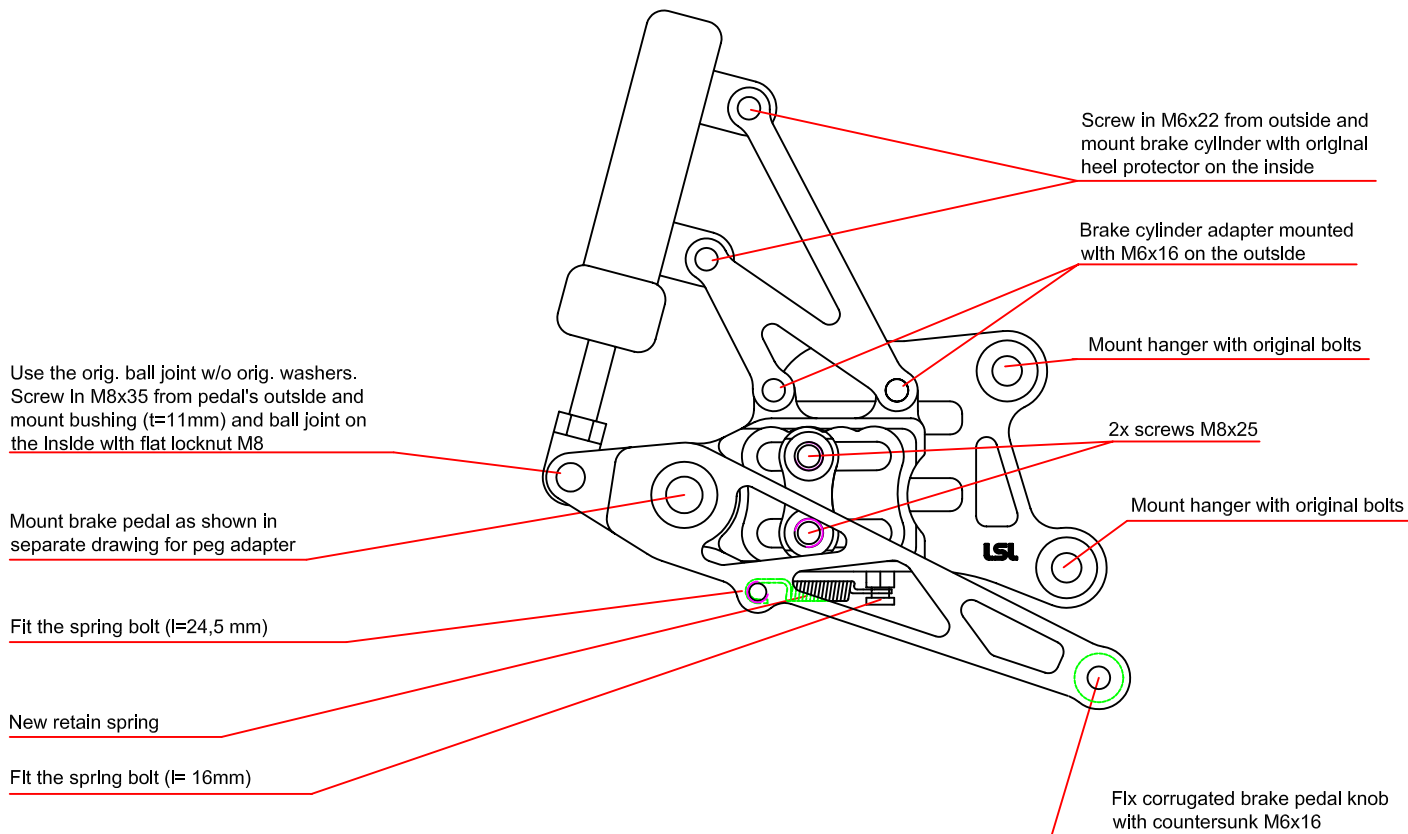


Test brake and gear shifting indoor after installing rear set. If anything is not operating properly or braking efficiency is poor, testing on the road may result in death or serious injury!

Maintenance:



Periodically proof all functions during service intervals. Use **particle free (no MoS₂)** lithium or barium soap grease to maintain lever bushings.



Kragenmutter M8

collar nut M8

Grundplatte

Hanger

ggf. Paßscheibe verwenden
falls Hebel nicht beweglich

If lever is blocked use
shim ring

Scheibe $\varnothing 28\text{mm}$

Washer $\varnothing 28\text{mm}$

Brems/ Schalthebel

Brake pedal/ Shifter

Scheibe $\varnothing 25\text{mm}$

Washer $\varnothing 25\text{mm}$

Fett

Grease

M8x40

