

Anbauhinweise f. die verstellbaren Fußrastenanlage ZX-10R

Art.-Nr.: 118K105

Bitte beachten Sie diese Anbauhinweise. Weitere Details entnehmen Sie den beigefügten Ansichten der Rastenanlage auf der Rückseite.

Demontieren Sie die orig. Fußrastenanlage. Der orig. rechte Fersenschutz und die Befestigungsschrauben des Bremszylinders und der Grundplatten werden wiederverwendet.

Bitte beachten:

Sichern Sie alle Schraubverbindungen der handfest vormontierten Bauteile mit einem Schraubensicherungsmittel, soweit keine selbstsichernden Muttern verwendet werden. Prüfen Sie die korrekte Funktion der Rastenanlage im Rahmen der, für das Motorrad vorgeschriebenen, Wartungsintervalle. Die Lagerstellen der Hebel sollten mit **partikelfreiem Barium- oder Lithiumfett** auf Seifenbasis geschmiert werden.

Der originale Bremsschlauch kann nicht verwendet werden! Benötigt wird ein Schlauch mit 59cm Länge und Anschlüssen mit 20° und 20° seitlich. Unsere Artikel-Nr.: 225BS59BE.

Anbau der rechten Seite:

Montieren Sie die Grundplatte mit den beiden originalen Schrauben am Rahmen. Den Halter des Bremszylinders mit den Schrauben ULS M6x16 am Rastenträger anschrauben. Montieren Sie nun die Rastenaufnahme und den Bremshebel mit der Schraube ULS M10x1.25 und den Anlaufscheiben am Rastenträger (**separate Zeichnung beachten!**). Diese Einheit mit dem Fixierstück und den Schrauben M8x25 in der gewünschten Position an der Grundplatte anbauen. Den Bremshebelknauf mit der Senkkopfschraube M6x16 am Hebel montieren. Nun den Bremszylinder von innen und den orig. Fersenschutz von außen mit den originalen Schrauben am Halter des Bremszylinders anschrauben. Das orig. Gabelstück des Bremszylinders wird ersetzt durch das Uniballgelenk 8mm. Dieses Uniballgelenk mit der Schraube ULS M8x35, der Buchse Ø14 x 9 und der flachen Mutter M8ss am Bremshebel montieren. An der Innenseite des Bremshebels und am Rastenträger die Bolzen für die Feder montieren. Die Feder des Bremshebels zwischen diesen beiden Bolzen einhängen. Der original Bremslichtschalter wird durch einen hydraulischen ersetzt. Dieser wird gegen die Verschraubung des Bremsschlauches am Bremszylinder getauscht. **Dies ist der höchste Punkt in der Bremsanlage, auf korrekte Entlüftung achten!** Abschließend den Rastenkörper mit der Schraube M5 x 20 montieren und die Funktion der Bremse überprüfen und ggf. einstellen.

Anbau der linken Seite:

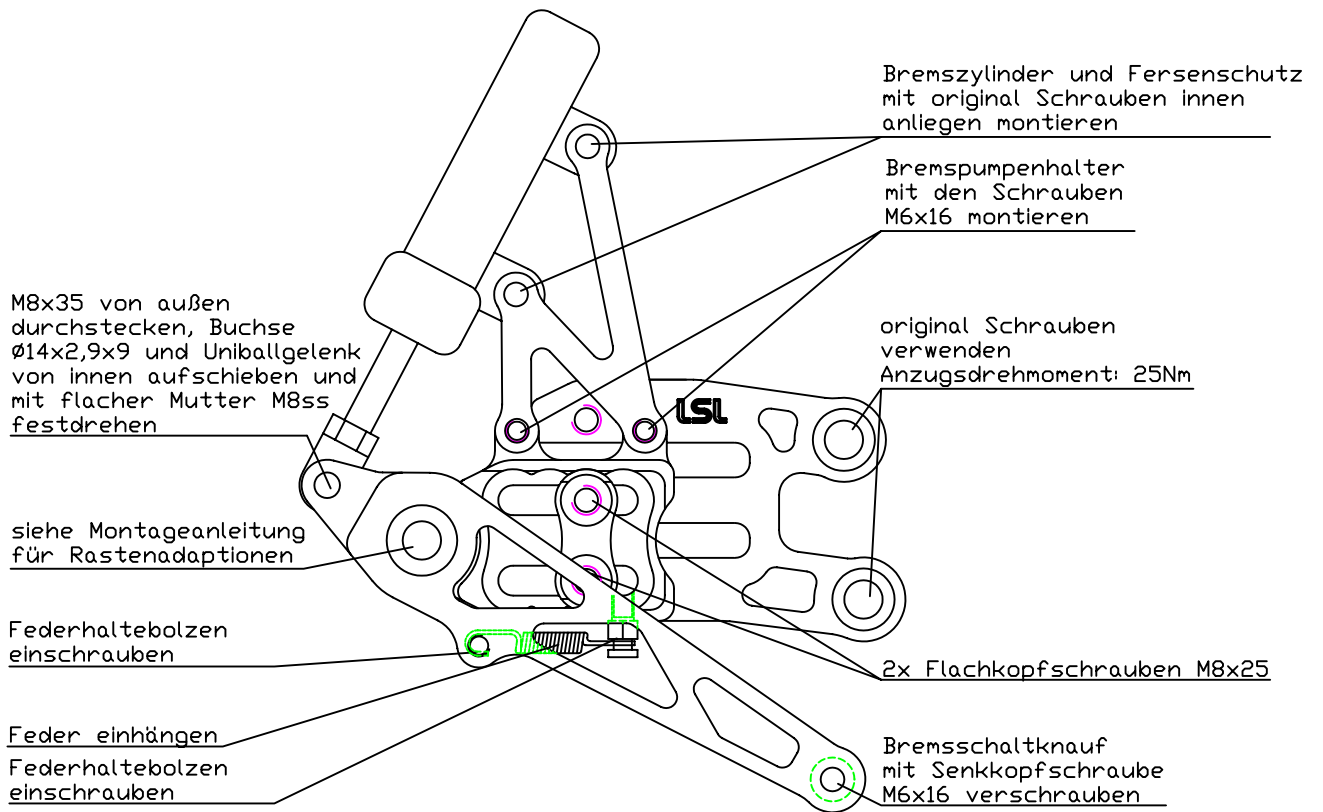
Montieren Sie die Grundplatte mit den beiden originalen Schrauben am Rahmen. Montieren Sie nun die Rastenaufnahme und den Schalthebel mit der Schraube ULS M10x1.25 und den Anlaufscheiben am Rastenträger (**separate Zeichnung beachten!**). Diese Einheit mit dem Fixierstück und den Schrauben M8x25 in der gewünschten Position an der Grundplatte anbauen. Den Schalthebelknauf mit der Flachkopfschraube M6x16 in der gewünschten Position am Hebel montieren. Das Kugelgelenk 6mm mit der Flachkopfschraube M6x22 und der Buchse Ø10 x 2 x 5 von innen am Schalthebel verschrauben. In den originalen Getriebe-Schalthebel den Gewindebolzen M6Links x 40 einschrauben und mit Schraubensicherungsmittel einkleben. Kontermuttern aufdrehen. Die Schaltstange mit dem Gewindebolzen M6x70mm und den Buchsen Ø9 x 10 und/oder Ø9 x 20 auf die erforderliche Länge einstellen und montieren. Den Fersenschutz mit den Schrauben ULS M6x8 und den Rastenkörper mit der Schraube M5 x 20 anschrauben.

Viel Spaß beim Fahren!

Stand: 21.02.2008

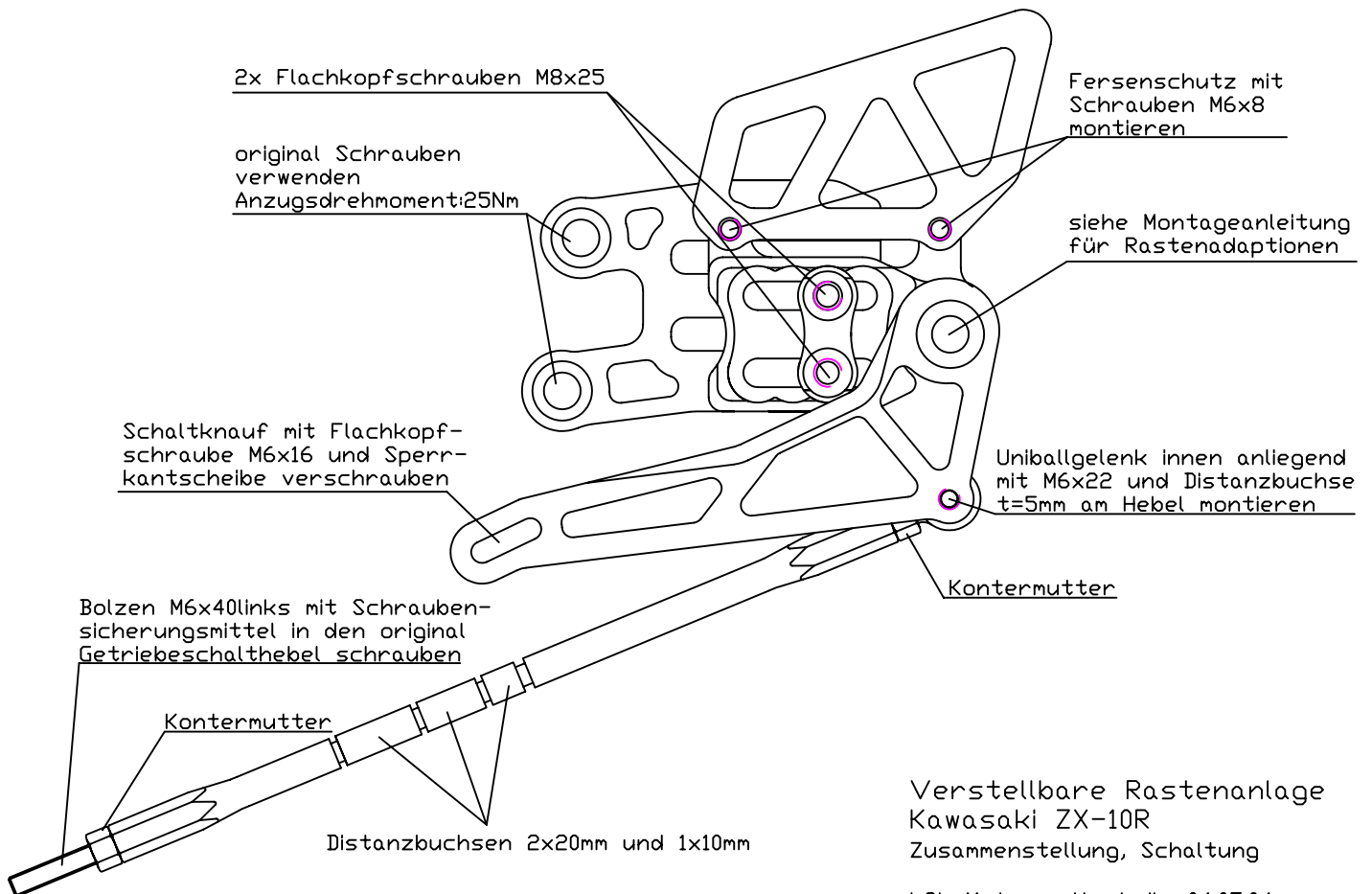


Heinrich-Malina-Str. 107 - 47809 Krefeld
Tel. +49-2151-5559 0 - Fax -548416
e-mail : info@lsl-motorradtechnik.de



Verstellbare Rastenanlage
Kawasaki ZX-10R
Zusammenstellung, Bremse

LSL-Motorradtechnik, 04.05.04



Verstellbare Rastenanlage
Kawasaki ZX-10R
Zusammenstellung, Schaltung

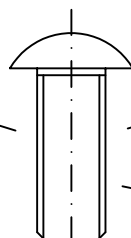
LSL-Motorradtechnik, 04.05.04

ULS M10x1.25x25

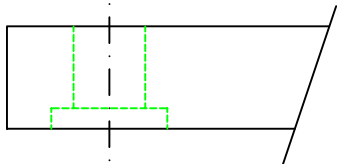
Schrauben-
sicherung
mittelfest
z.B.: Loctite 243

prod. blocage
de sécurité
p.ex. Loctite 243

medium thread
locking adhesive
e.g. Loctite 243



Grundplatte

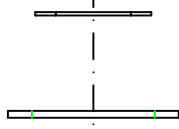


Plaque de fixation
Hanger

ggf. Paßscheibe verwenden
falls Hebel nicht beweglich

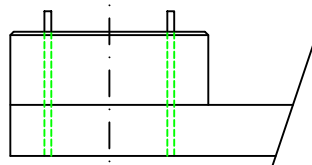
Utilisez rondelle de calage si
le levier n'est pas mobile
If lever is blocked use
shim ring

Scheibe $\varnothing 28\text{mm}$



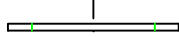
Rondelle / Washer $\varnothing 28\text{mm}$

Brems- / Schalthebel



Sélecteur/pédale frein
Brake pedal/ Shifter

Scheibe $\varnothing 25\text{mm}$



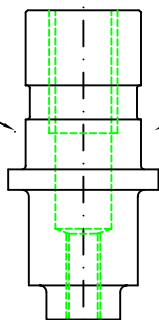
Rondelle / Washer $\varnothing 25\text{mm}$

Fett

Graisse / Grease

starre Lagerung

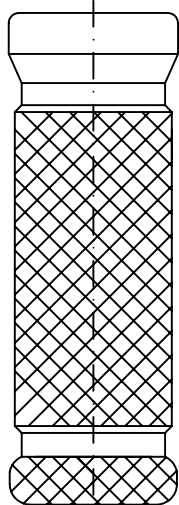
Axe de fixation
Journal



Fußraste

Footpeg

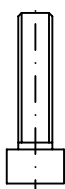
Support de pieds



Schrauben-
sicherung
mittelfest
z.B.: Loctite 243

prod. blocage
de sécurité
p.ex. Loctite 243

medium thread
locking adhesive
e.g. Loctite 243



M5x25



Fitting Instruction

Article-No. : 118K105
Product : Rear Set "2-Slide"
Manufacturer : Kawasaki
Model : ZX-10R 2004 - 2005

Important:

Read this instruction manual carefully and mind all warnings and tips. You should do this work only if you're qualified; otherwise we recommend this mounting to be done by a qualified workshop. Improperly mounting of this kit can reduce the driveability of the motorcycle and may be a risk to your health and life.

Special works are marked with the following signs. Please take special care on these works.



Warning! Important mounting instruction. It shows risks to your life and health.



Tips for mounting and maintenance or to avoid damage.

Fitting:

Remove stock rear sets. The following parts will be used for your new rear set: screws to fix the stay and gearbox lever with ball joint and counternut



Rear sets are pre-assembled but all screws are not tightened! Always use locknuts or proper amount of medium thread-locking adhesive (e.g. Loctite 243). All details of assembling are shown on the backside drawing. All parts are welded into their bags as they belong together.



Replace the original brake light switch by the hydraulic one. It replaces the screwing of the brake hose at the brake cylinder. **This is the highest point in the brake-system, proof proper air free installation!**



The original brake-hose has to be exchanged. A brake-hose with 590mm length and fittings with 20° and 20° sideward is required (LSL Article No.: 225BS59BE).

The tightening torques for connections to the frame refer to the manufacturer's instructions. Use the following torques for all other bolted connections:

M5	=	6Nm	=	4.43lbf ft
M6	=	10Nm	=	7.38lbf ft
M8	=	20Nm	=	14.75lbf ft
M10x1,25	=	30Nm	=	22.13lbf ft

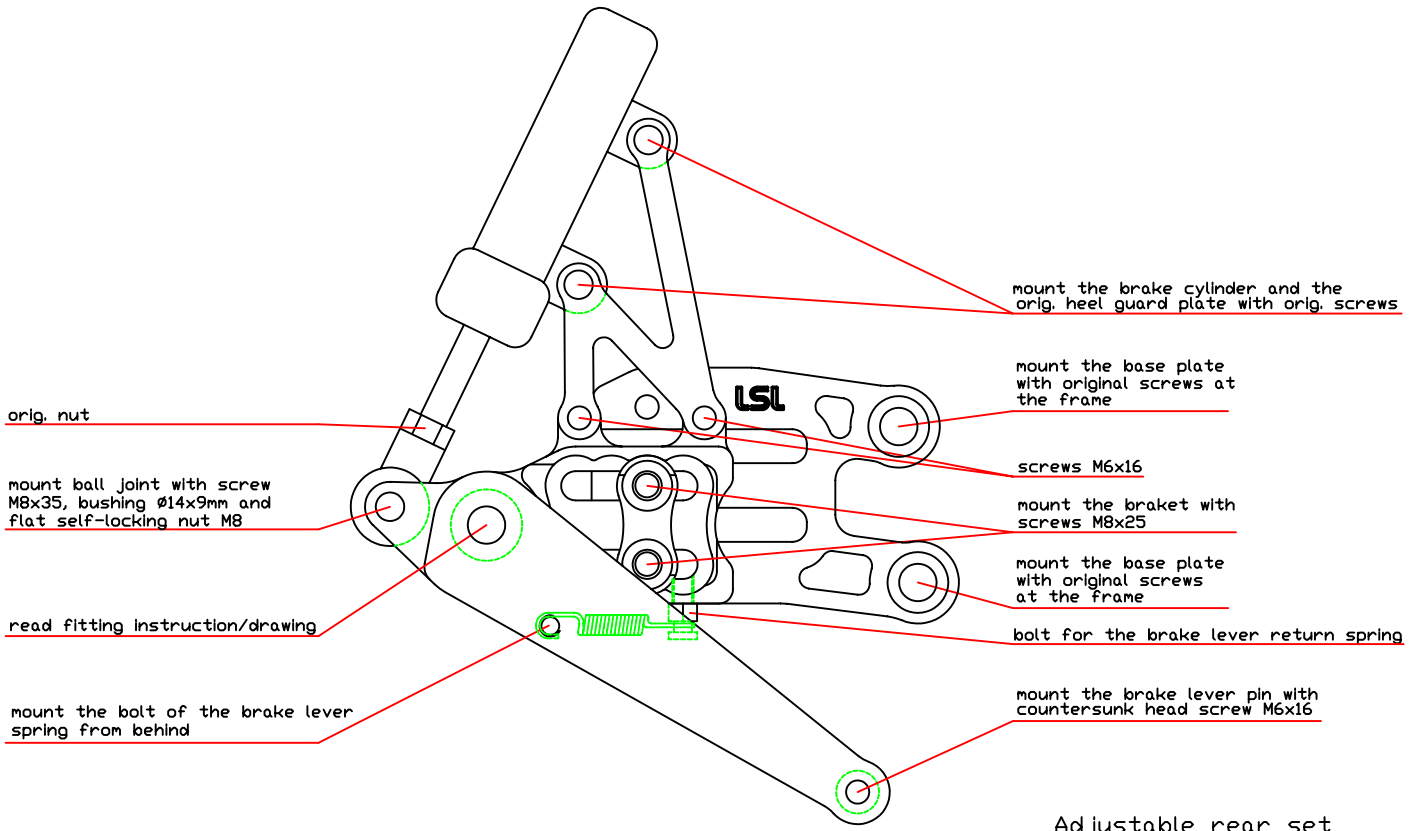


After installing rear set **test brake and gear shifting at low speed. If anything is not operating properly or braking efficiency is poor, testing at high speeds may result in death or serious injury!**

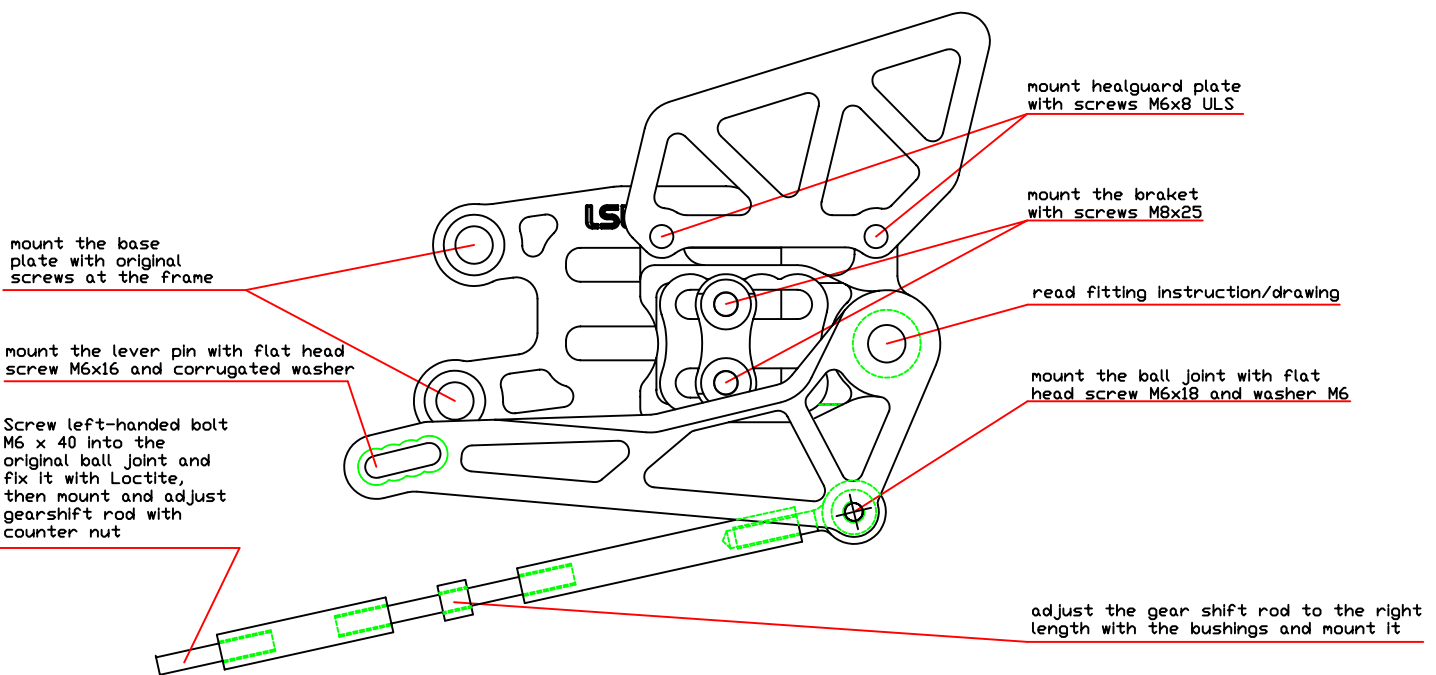
Maintenance:



Periodically proof all functions during service intervals. Use **particle free (no MoS₂)** lithium or barium soap grease to maintain lever bushings.



Adjustable rear set
ZX10-R since 2004
mounting drawing, brake



Adjustable rear set
ZX10-R since 2004
mounting drawing, gear shift

ULS M10x1.25x25

Schrauben-
sicherung
mittelfest
z.B.: Loctite 243

medium thread
locking adhesive
e.g. Loctite 243

Grundplatte

Stay

ggf. Paßscheibe verwenden
falls Hebel nicht beweglich

If lever is blocked use
shim ring

Scheibe Ø28mm

Washer Ø28mm

Brems/ Schalthebel

Brake pedal/ Shifter

Scheibe Ø25mm

Washer Ø25mm

Fett

Grease

starre Lagerung

Peg adapter

M5x20

