



Anbauanleitung

Artikel-Nr. : 118T037
Produkt : Verstellbare Rastenanlage 2-Slide
Fahrzeughersteller : Triumph
Modell (Typ) : Daytona 675 (D67LC) 2006 - 2012
Street Triple (D67LD) 2008 - 2012

Wichtige Hinweise:

Lesen Sie die Anleitung sorgfältig durch und beachten Sie alle Sicherheitshinweise. Führen Sie diese Montage nur durch, wenn Sie dafür qualifiziert sind, andernfalls empfehlen wir dringend die Montage in einer Fachwerkstatt. Ein fehlerhafter Anbau kann das Fahrverhalten des Motorrads negativ beeinflussen und Ihre Gesundheit und Ihr Leben gefährden.

Im Folgenden werden die unten aufgeführten Symbole verwendet, beachten Sie bitte diese Hinweise.



Warnung! Wichtiger Montage-Hinweis. Bei Nichtbeachtung können Gesundheit und Leben gefährdet sein.



Tipps zur Montage, Pflege oder zur Vermeidung von Schäden.

Montage:

Demontieren Sie die Grundplatten der originalen Fußrastenanlage. Folgende Originalteile werden wiederverwendet: Getriebeschalthebel



Sichern Sie alle Schraubverbindungen der handfest vormontierten Bauteile mit einem Schraubensicherungsmittel (z. B. Loctite 243), soweit keine selbstsichernden Muttern verwendet werden.

Die Einzelteile sind in ihrer Verpackung in der Position wie sie montiert werden müssen eingeschweißt. Details entnehmen Sie den beigefügten Ansichten der Rastenanlage auf der Rückseite.



Der originale Bremslichtschalter wird durch einen hydraulischen ersetzt. Dieser wird gegen die Verschraubung des Brems Schlauches am Bremszylinder getauscht. **Dies ist der höchste Punkt in der Bremsanlage, auf korrekte Entlüftung achten! Verwenden sie unbedingt Dichtringe entsprechend den Angaben des Bremsleitungsherstellers!**

Für alle Verschraubungen mit dem Rahmen gelten die Anzugsmomente des Herstellers. Für alle anderen Verbindungen der Rastenanlage gelten folgende Drehmomente, Gewinde leicht geölt:

M5	=	6Nm
M6	=	10Nm
M8	=	20Nm
M10 x 1,25	=	30Nm

Wartung:



Prüfen Sie die korrekte Funktion der Rastenanlage im Rahmen der, für das Motorrad vorgeschriebenen, Wartungsintervalle. Die Lagerstellen der Hebel sollten mit **partikelfreiem** (kein MoS₂) Barium- oder Lithiumfett auf Seifenbasis geschmiert werden.

Bremszylinder innen anliegend mit Schrauben M8x20 von außen montieren

Hydraulischen Bremslichtschalter montieren

Original Kontermutter

Adapter von außen mit M6x16 verschrauben

Kugelgelenk auf die Kolbenstange montieren

M8x35 von außen durchstecken und Uniballgelenk sowie Buchse Ø14x9 als Distanz mit der flachen Mutter M8ss von innen montieren

2x M8x20

Siehe Montageanleitung für Rastenadapter

Federbolzen (l=24,5mm)

Fixierstück mit den Schrauben M8x25 montieren

Federbolzen (l=16mm)

Mit M6x16 Senkkopf von hinten den Bremsknopf verschrauben

orig. Kugelkopf vom orig. Getriebechalthebel demontieren, neues Kugelgelenk M6 mit Buchse Ø9x3 und Schraube M6x25 am orig. Getriebechalthebel verschrauben

Kontermutter M6

Distanzbuchsen 2x20mm und 1x10mm

Fersenschutz mit den Schrauben M6x10 oder M6x14 und Distanzbuchse Ø12x5 (für hintere Rastenpositionen) montieren

2x M8x20

Kontermutter M6L

Uniballgelenk M6L, Buchse Ø14x20 als Distanz mit der Schraube M6x35 oder mit Buchse Ø12x10 und Schraube M6x25 (für hintere Rastenpositionen) von innen an Schalthebel montieren

Fixierstück mit den Schrauben M8x25 montieren

Siehe Montageanleitung für Rastenadapter

Mit M6x16 Senkkopf von innen den Schalthebelknopf verschrauben

Hinweis für die hinteren Rastenpositionen:

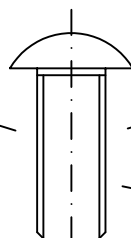
Für die hinteren Rastenpositionen das Schalthebelversatzstück (1) nach außen zum Schalthebel drehen und mit Buchse Ø12x10 und Schraube M6x25 von innen an den Schalthebel montieren. Den Fersenschutz (2) mit Buchsen Ø12x5 und Schrauben M6x14 montieren.

ULS M10x1.25x25

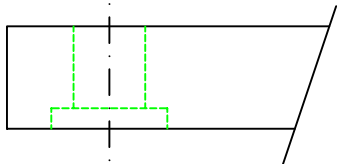
Schrauben-
sicherung
mittelfest
z.B.: Loctite 243

prod. blocage
de sécurité
p.ex. Loctite 243

medium thread
locking adhesive
e.g. Loctite 243



Grundplatte

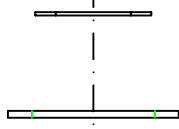


Plaque de fixation
Hanger

ggf. Paßscheibe verwenden
falls Hebel nicht beweglich

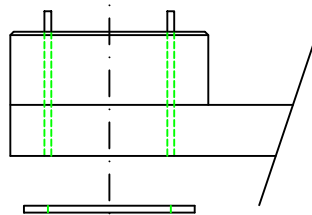
Utilisez rondelle de calage si
le levier n'est pas mobile
If lever is blocked use
shim ring

Scheibe $\varnothing 28\text{mm}$



Rondelle / Washer $\varnothing 28\text{mm}$

Brems- / Schalthebel



Sélecteur/pédale frein
Brake pedal/ Shifter

Scheibe $\varnothing 25\text{mm}$

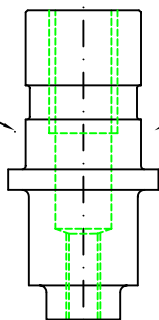
Rondelle / Washer $\varnothing 25\text{mm}$

Fett

Graisse / Grease

starre Lagerung

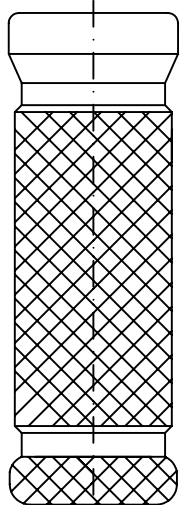
Axe de fixation
Journal



Fußraste

Footpeg

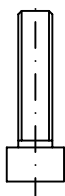
Support de pieds



Schrauben-
sicherung
mittelfest
z.B.: Loctite 243

prod. blocage
de sécurité
p.ex. Loctite 243

medium thread
locking adhesive
e.g. Loctite 243



M5x25



LSL-Motorradtechnik GmbH · Heinrich-Malina-Str. 107 · 47809 Krefeld

An die zuständige
Prüfstelle

LSL-Motorradtechnik GmbH
Heinrich-Malina-Straße 107
D-47809 Krefeld (Oppum)
Telefon 0 21 51 / 55 59 0
Telefax 0 21 51 / 54 84 16

e-mail: info@lsl.eu
http://www.lsl.eu

USt-IDNr. (VAT) DE 120148272
Steuer-Nr. 117/5823/0051

Bestätigung Rastenanlage Street Triple & Daytona 675

Sehr geehrte Damen und Herren,

hiermit bestätigen wir, dass die gelieferte Rastenanlage mit der Kennzeichnung „T37“ auf der Innenseite der Grundplatten und „LSL“ auf der Außenseite zur Verwendung an der Triumph Street Triple (R), ab Bj. 2007, Typ: D67LD, mit der Genehmigung e11*2002/24*0611 so wie Triumph Daytona 675, ab Bj. 2008, Typ D67LC, mit der Genehmigung e11*2002/24*0803 vorgesehen ist.

In Konstruktion und Ausführung entspricht diese Rastenanlage dem bereits im Gutachten gelisteten Modell Daytona 675 ab Bj. 2005.

Gegen die Eintragung in die Fahrzeugpapiere und eine Verwendung im Straßenverkehr bestehen keine technischen Bedenken.

Ein Nachtrag für die o. g. Modelle wird in der nächsten Ausfertigung des Teilegutachtens erhalten sein.

Mit freundlichen Grüßen
LSL Motorradtechnik GmbH

A handwritten signature in black ink, appearing to read 'ME', is written over a light grey rectangular background.

Meinhard van den Eeden
Qualitäts- und KBA-Beauftragter



Geschäftsführer:
Dipl.-Ing. Joachim Schmitz-Linkweiler
Die Lieferung erfolgt unter Anerkennung unserer Geschäftsbedingungen.
Die Ware bleibt bis zur vollständigen Bezahlung unser Eigentum. Gerichtsstand ist Krefeld

Handelsregister B 3245
Amtsgericht Krefeld

Sparkasse Krefeld
Kto 47 012 794 · BLZ 320 500 00
S.W.I.F.T.-adress / BIC: SPKR DE 33
IBAN No. DE89320500000047012794